

ประเด็นการพัฒนาที่ ๓ การพัฒนาทรัพยากรมนุษย์เพื่อส่งเสริมคุณภาพชีวิตที่ดี

เป้าหมาย	ตัวชี้วัด	ฐานข้อมูล	ค่าเป้าหมาย					แผนงาน/แนวทางการพัฒนา
			๒๕๖๑	๒๕๖๒	๒๕๖๓	๒๕๖๔	๒๕๖๕	
๓.๓ ประชาชนมีคุณภาพชีวิตที่ดีและดำรงชีวิตตามปรัชญาเศรษฐกิจพอเพียง	๓.๓.๑ ร้อยละของครัวเรือนหมู่บ้านเศรษฐกิจพอเพียง มีรายได้เฉลี่ยสูงกว่าความจำเป็นพื้นฐาน	๕๘๘ หมู่บ้าน	๘๐	๘๕	๙๐	๙๕	๙๗	๓.๓.๓.๑ ส่งเสริมการพัฒนาคุณภาพชีวิตของประชาชนตามปรัชญาเศรษฐกิจพอเพียง
๓.๒ มีการพัฒนาครอบครัว ชุมชนและสังคมให้เกิดการเรียนรู้ตลอดชีวิตและมีคุณภาพชีวิตที่ดี	๓.๒.๑ จำนวนปีการศึกษาเฉลี่ยของประชากรอายุ ๑๕ - ๕๙ ปีเพิ่มขึ้น ๓.๒.๒ ร้อยละค่าเฉลี่ยคะแนนผลสัมฤทธิ์ทางการศึกษาสามัญและอาชีวสูงขึ้น	๘.๒๔ ปี ๓๐.๓๕ คะแนน	๙.๑	๙.๒	๙.๓	๙.๕	๙.๕	๓.๒.๓.๑ เสริมสร้างการเรียนรู้และทักษะของคนทุกกลุ่ม
	๓.๒.๓ ร้อยละของแรงงานที่ได้รับการพัฒนาฝีมือเพื่อเข้าสู่ตลาดแรงงานหรือประกอบอาชีพอิสระ	๙,๐๖๕ คน	๙๕	๙๕	๘๐	๘๐	๘๕	
	๓.๒.๔ ร้อยละของผู้สูงอายุ คนพิการและผู้ประสบปัญหาทางสังคม ได้รับการพัฒนาและส่งเสริมคุณภาพชีวิตที่ดี	๒๑๕,๓๔๗ คน			๑	๓	๑	

ประเด็นการพัฒนาที่ ๔ การพัฒนาทรัพยากรธรรมชาติและสิ่งแวดล้อมอย่างสมดุลและยั่งยืน

เป้าหมาย	ตัวชี้วัด	ฐานข้อมูล	ค่าเป้าหมาย					แผนงาน/แนวทางการพัฒนา
			๒๕๖๑	๒๕๖๒	๒๕๖๓	๒๕๖๔	๒๕๖๕	
๔.๑ บริหารจัดการทรัพยากรธรรมชาติและสิ่งแวดล้อมอย่างบูรณาการมีประสิทธิภาพ และเป็นธรรม ตอบสนองต่อการพัฒนาที่ยั่งยืน	๔.๑.๑ ร้อยละจำนวนพื้นที่ป่าไม้ของจังหวัดสกลนครเพิ่มขึ้น	๑๐๕๗๖๖.๗๖ ไร่	๒	๒	๒	๒	๒	๔.๑.๑.๑ ส่งเสริมการอนุรักษ์และฟื้นฟูสภาพทรัพยากรป่าไม้ ๔.๑.๑.๒ การเพิ่มขีดความสามารถในการรองรับของระบบนิเวศและคุณค่าของทรัพยากรธรรมชาติในจังหวัด
	๔.๑.๒ ร้อยละจำนวนพื้นที่ป่าที่ถูกบุกรุกได้รับการทวงคืนเพิ่มขึ้น เมื่อเทียบกับปีที่ผ่านมา	๑๕๗-๓-๕๖ ไร่	๑๕	๓๕	๓๕	๓๕	๑๕	๔.๑.๒.๑ ส่งเสริมการมีส่วนร่วมของทุกภาคส่วนในการบริหารจัดการทรัพยากรธรรมชาติ ๔.๑.๒.๒ ฟื้นฟูแก้ไขปัญหาความเสียหายในทรัพยากรธรรมชาติอย่างบูรณาการ
	๔.๑.๓ ร้อยละสถิติคดีที่เกี่ยวข้องกับป่าไม้และการทำลายทรัพยากรธรรมชาติลดลง	๔๔ คดี	๑๕	๒๐	๒๕	๓๐	๓๕	๔.๑.๓.๑ การดำเนินการทางกฎหมายอย่างเข้มงวด
๔.๒ บูรณาการการบริหารจัดการทรัพยากรน้ำเพื่อป้องกันและแก้ไขปัญหาริक्तการน้ำแล้ง สุทกภัย ตลอดจนปัญหาความขัดแย้งจากการใช้ประโยชน์จากน้ำ	๔.๒.๒ มีแหล่งน้ำเพื่อการอุปโภค บริโภค และการเกษตรสำหรับชุมชนหมู่บ้านเป้าหมายที่ขาดแคลนน้ำเพิ่มขึ้น	๒๔ หมู่บ้าน	๒๕	๒๕	๒๕	๒๕	๒๕	๔.๒.๑ ส่งเสริมการจัดหาและพัฒนาแหล่งน้ำเพื่อการอุปโภคบริโภคและแก้ไขปัญหาน้ำท่วมน้ำแล้ง
๔.๓ จัดการคุณภาพสิ่งแวดล้อมด้านน้ำ อากาศ ธรรมชาติและเสียง	๔.๓.๑ ร้อยละแหล่งน้ำมีระดับคุณภาพอยู่ในเกณฑ์พอใช้ขึ้นไป	๒๕ แห่ง	๔๐		๔๐	๔๐	๔๐	๔.๓.๑ ส่งเสริมการควบคุมและมลพิษ ๔.๓.๒ การจัดการขยะมูลฝอยเชิงรุก

เป้าหมาย	ตัวชี้วัด	ฐานข้อมูล	ค่าเป้าหมาย					แผนงาน/แนวทางการพัฒนา
			๒๕๖๑	๒๕๖๒	๒๕๖๓	๒๕๖๔	๒๕๖๕	
อันตราย โดยกรมมีส่วนร่วมของภาคี เครือข่ายอย่างเป็นระบบและมีประสิทธิภาพเพื่อป้องกัน แก๊สไฮโดรเจน และขจัดมลพิษที่อาจส่งผลกระทบต่อสิ่งแวดล้อม	๔.๓.๒ ร้อยละของปริมาณน้ำเสียในชุมชนเมือง ผ่านการบำบัดอย่างถูกต้องหลัก	๑๐,๕๐๕.๘๔๘ ลบ.ม./วัน	๑๕	๒๐	๒๕	๒๕	๒๕	
	๔.๓.๓ ร้อยละการนำขยะมูลฝอยกลับมาใช้ประโยชน์ใหม่เพิ่มขึ้น	๕๑๕.๑๔๘ ตัน/วัน	๑๕	๑๘	๒๐	๒๐	๒๐	
	๔.๓.๔ ร้อยละของครัวเรือนวัด โรงเรียน สถานที่ราชการ มีการจัดการขยะต้นทาง	๑๓๒.๐๔๘ ตัน/วัน	๑๐๐	๑๐๐	๑๐๐	๑๐๐	๑๐๐	
	๔.๓.๕ ร้อยละปริมาณขยะมูลฝอยที่กำจัดอย่างถูกต้องตามหลักวิชาการเพิ่มขึ้น	๑๓๒.๐๔๘ ตัน/วัน	๑๕	๑๕	๑๕	๑๕	๑๕	
	๔.๔ เพิ่มขีดความสามารถการปรับตัวกับการเปลี่ยนแปลงสภาพภูมิอากาศ อย่างมีประสิทธิภาพ	๔.๔.๓ จำนวนหมู่บ้านมีแผนบริหารจัดการและปรับตัวต่อการเปลี่ยนแปลงสภาพภูมิอากาศระดับหมู่บ้าน	๑๐ หมู่บ้าน	๑๐	๑๐	๑๐	๑๐	๑๐
๔.๕ ส่งเสริมให้ประชาชนใช้พลังงานทดแทนใช้อุปกรณ์ประหยัดพลังงานที่เป็นมิตรกับสิ่งแวดล้อม	๔.๕.๑ จำนวนกลุ่มชุมชนได้รับการส่งเสริมการใช้พลังงานและการอนุรักษ์	๓ กลุ่ม/ชุมชน	๓	๓	๓	๓	๓	๔.๕.๑.๑ ส่งเสริมการใช้พลังงานทดแทนและ การอนุรักษ์พลังงาน

ประเด็นการพัฒนาที่ ๕ การบริหารกิจการบ้านเมืองที่ดีตามหลักธรรมาภิบาลและความเข้มแข็ง

เป้าหมาย	ตัวชี้วัด	ฐานข้อมูล	ค่าเป้าหมาย					แผนงาน/แนวทางการพัฒนา
			๒๕๖๑	๒๕๖๒	๒๕๖๓	๒๕๖๔	๒๕๖๕	
๕.๑ มีการบริการประชาชนอย่างประทับใจ	๕.๑.๑ ร้อยละของประชาชนที่มีความพึงพอใจในบริการของจังหวัด	ร้อยละ ๘๘.๕	๘๕	๘๕	๘๕	๘๕	๘๕	๕.๑.๑.๑ พัฒนาสมรรถนะข้าราชการจังหวัด ส่งองค์การสมรรถนะสูง
๕.๒ มีการบริหารกิจการบ้านเมืองที่ดีตามหลักธรรมาภิบาลในการบริหารงานจังหวัดแบบบูรณาการเพื่อการพัฒนา	๕.๒.๑ ร้อยละของข้อร้องเรียนร้องทุกข์ที่ได้รับการแก้ไขตามขั้นตอนและระยะเวลาที่กำหนด ๕.๒.๒ จำนวนกิจกรรม/โครงการที่ส่งเสริมการป้องกันและปราบปรามเกี่ยวกับกรทุจริตประพฤติมิชอบในหน่วยงานภาครัฐเพิ่มขึ้น	ร้อยละ ๘๔.๑๒	๘๕	๘๕	๘๕	๘๕	๘๕	๕.๒.๑.๓ ส่งเสริมการนำการบริหารจัดการภาครัฐแนวใหม่มาใช้ในการบริหารจังหวัด
๕.๓ มีการรักษาความมั่นคง ความสงบเรียบร้อยความปลอดภัยในชีวิตและทรัพย์สิน	๕.๓.๑ ร้อยละการจับกุมผู้กระทำความผิดคดีอาชญากรรม ๕.๓.๒ ร้อยละของความพึงพอใจของประชาชนต่อการรักษาความสงบเรียบร้อยความปลอดภัยในชีวิตและทรัพย์สิน	ร้อยละ ๗๕	๘๖	๘๗	๘๘	๘๘	๘๘	๕.๓.๑.๑ พัฒนาขีดความสามารถในการรักษาความปลอดภัยในชีวิตและทรัพย์สิน

๑.๕ ยุทธศาสตร์การพัฒนาขององค์กรปกครองส่วนท้องถิ่นในเขตจังหวัดสกลนคร

วิสัยทัศน์

สกลนครนำอยู่ มุ่งสู่นวัตกรรม รองรับ AEC ส่งเสริมเศรษฐกิจพอเพียง”

พันธกิจ

๑. จัดให้มีและบำรุงรักษาโครงสร้างพื้นฐานทางบก ทางน้ำ และไฟฟ้า
๒. ส่งเสริมและพัฒนาคุณภาพชีวิต และพัฒนาการศึกษาของประชาชน
๓. ส่งเสริมและเสริมสร้างการจัดระเบียบชุมชน สังคมและความสงบเรียบร้อย
๔. ส่งเสริมและเสริมสร้างการค้า การลงทุน พาณิชยกรรม เกษตรกรรม
๕. ส่งเสริมและสนับสนุนการท่องเที่ยว ประเพณี ศิลปะ วัฒนธรรมและภูมิปัญญาท้องถิ่น
๖. ส่งเสริมและเสริมสร้างการบริหารจัดการทรัพยากรธรรมชาติและสิ่งแวดล้อม
๗. พัฒนาท้องถิ่นร่วมกับองค์กรปกครองส่วนท้องถิ่น ภาครัฐ ภาคเอกชน และหน่วยงานอื่น
๘. ส่งเสริมความรู้รักสามัคคี และเสริมสร้างความมั่นคงของชาติ

เป้าหมายการพัฒนา (เป้าประสงค์)

๑. ประชาชนได้รับบริการสาธารณะด้านโครงสร้างพื้นฐาน อุปโภค และบริโภคอย่างทั่วถึง
๒. ประชาชนมีคุณภาพชีวิตที่ดีขึ้น
๓. ชุมชนและสังคมมีความสงบเรียบร้อย
๔. การค้า การลงทุน พาณิชยกรรม และเกษตรกรรม ได้รับการส่งเสริมอย่างเป็นระบบ
๕. ส่งเสริมการท่องเที่ยว เผยแพร่ประเพณี และอนุรักษ์ศิลปวัฒนธรรมอย่างทั่วถึง
๖. ทรัพยากรธรรมชาติและสิ่งแวดล้อมได้รับการอนุรักษ์และฟื้นฟูอย่างยั่งยืน ครอบคลุมทุกพื้นที่
๗. ประชาชนได้รับบริการสาธารณะที่ได้มาตรฐานและมีคุณภาพอย่างทั่วถึง
๘. ประชาชนรู้รักสามัคคี และประเทศชาติมั่นคง

ยุทธศาสตร์และกลยุทธ์ ประกอบด้วย ๕ ยุทธศาสตร์ และ ๒๐ กลยุทธ์ ดังนี้

ยุทธศาสตร์ที่ ๑ ยุทธศาสตร์การพัฒนาการเกษตรและอุตสาหกรรมการเกษตร ตามหลัก

ปรัชญาเศรษฐกิจพอเพียง

- กลยุทธ์ที่ ๑ พัฒนาระบบการผลิตสินค้าเกษตรให้ปลอดภัยและได้มาตรฐาน
- กลยุทธ์ที่ ๒ พัฒนาเกษตรกรและองค์กรให้มีความเข้มแข็ง
- กลยุทธ์ที่ ๓ พัฒนาเพิ่มมูลค่าสินค้าเพื่อสร้างความเข้มแข็งด้านการตลาดสินค้าเกษตรและเชื่อมโยงเครือข่าย
- กลยุทธ์ที่ ๔ พัฒนาจัดหาและพัฒนาแหล่งน้ำเพื่อการเกษตร

ยุทธศาสตร์ที่ ๒ ยุทธศาสตร์การพัฒนาการค้า การลงทุน และการท่องเที่ยว

- กลยุทธ์ที่ ๑ พัฒนาส่งเสริมและสืบสานวัฒนธรรม ประเพณี ภูมิปัญญาท้องถิ่น สูเศรษฐกิจสร้างสรรค์
- กลยุทธ์ที่ ๒ พัฒนาส่งเสริมและสนับสนุนด้านการท่องเที่ยว
- กลยุทธ์ที่ ๓ พัฒนารสร้างเสริมความเข้มแข็งของชุมชนและส่งเสริมอาชีพ
- กลยุทธ์ที่ ๔ พัฒนาส่งเสริมและสนับสนุนด้านการท่องเที่ยวเชิงนิเวศ

ยุทธศาสตร์ที่ ๓ ยุทธศาสตร์การพัฒนาทรัพยากรมนุษย์เพื่อสร้างศักยภาพในการแข่งขัน
กลยุทธ์ที่ ๑ พัฒนาส่งเสริมให้ชุมชนสามารถพึ่งตนเองได้
กลยุทธ์ที่ ๒ พัฒนาจัดระบบการศึกษาให้ทั่วถึงอย่างมีคุณภาพ
กลยุทธ์ที่ ๓ พัฒนาส่งเสริมและสนับสนุนการให้บริการสุขภาพอย่างทั่วถึงและมีมาตรฐาน

ยุทธศาสตร์ที่ ๔ ยุทธศาสตร์การพัฒนาทรัพยากรธรรมชาติและสิ่งแวดล้อม และพลังงานแบบบูรณาการอย่างสมดุลและยั่งยืน

กลยุทธ์ที่ ๑ ส่งเสริมสนับสนุนสร้างจิตสำนึกและความตระหนัก การจัดการการอนุรักษ์และฟื้นฟูแหล่งทรัพยากรธรรมชาติอย่างสมดุลและยั่งยืน
กลยุทธ์ที่ ๒ ส่งเสริมสนับสนุนการจัดการสิ่งแวดล้อมที่ดี
กลยุทธ์ที่ ๓ การสาธิตและส่งเสริมด้านพลังงาน และพลังงานทดแทน

ความมั่นคง
ยุทธศาสตร์ที่ ๕ ยุทธศาสตร์การบริหารกิจการบ้านเมืองที่ดีตามหลักธรรมาภิบาลและ

กลยุทธ์ที่ ๑ การพัฒนาและปรับปรุงโครงสร้างพื้นฐาน
กลยุทธ์ที่ ๒ พัฒนาป้องกันและบรรเทาสาธารณภัย รักษาความสงบเรียบร้อย
กลยุทธ์ที่ ๓ พัฒนาองค์กรและบุคลากร
กลยุทธ์ที่ ๔ พัฒนาส่งเสริมและสนับสนุนการพัฒนาการเมืองการปกครองในระบอบประชาธิปไตยอันมีพระมหากษัตริย์ทรงเป็นประมุข
กลยุทธ์ที่ ๕ กำหนดหลักสูตรการศึกษาเกี่ยวกับระบอบประชาธิปไตยอันมีพระมหากษัตริย์ทรงเป็นประมุข ในสถานศึกษาและประชาชนทั่วไป
กลยุทธ์ที่ ๖ เสริมสร้างความรู้รักสามัคคี และเสริมสร้างความมั่นคงของชาติ

๒. ยุทธศาสตร์การพัฒนาของเทศบาลตำบลพรหมานนคร

๑) วิสัยทัศน์

เทศบาลตำบลพรหมานนคร ได้กำหนดวิสัยทัศน์ (Vision) เพื่อแสดงสถานการณ์ในอุดมคติ ซึ่งเป็นจุดมุ่งหมายความคาดหวังที่ต้องการให้เกิดขึ้นในอนาคตข้างหน้า ซึ่งจะสามารถสะท้อนถึงสภาพการณ์ของท้องถิ่นในอนาคตอย่างรอบด้าน ภายใต้การเปลี่ยนแปลงของสภาพแวดล้อมด้านต่างๆ จึงได้กำหนดวิสัยทัศน์ คาดหวังที่จะให้เกิดขึ้นในอนาคต ดังนี้

“บ้านเมืองน่าอยู่ เศรษฐกิจพัฒนา นำชุมชนเข้มแข็งอย่างยั่งยืน”

๒) ยุทธศาสตร์

คณะกรรมการพัฒนาเทศบาลตำบลพรหมานนคร ร่วมกับประชาคมท้องถิ่น ส่วนราชการ รัฐวิสาหกิจ รวมทั้งองค์กรต่างๆ ที่เกี่ยวข้อง ได้กำหนดยุทธศาสตร์ของเทศบาลตำบล ๕ ด้าน ดังนี้

ยุทธศาสตร์ที่ ๑ การพัฒนาเศรษฐกิจและการท่องเที่ยว
ยุทธศาสตร์ที่ ๒ การพัฒนาทรัพยากรมนุษย์เพื่อส่งเสริมคุณภาพชีวิต
ยุทธศาสตร์ที่ ๓ การบริหารจัดการการอนุรักษ์ทรัพยากรธรรมชาติและสิ่งแวดล้อม
ยุทธศาสตร์ที่ ๔ การพัฒนาด้านโครงสร้างพื้นฐาน
ยุทธศาสตร์ที่ ๕ การบริหารจัดการบ้านเมืองที่ดี

๓) เป้าหมายการพัฒนา (เป้าประสงค์)

- ๑) ส่งเสริมด้านการเศรษฐกิจ สนับสนุนการประกอบอาชีพ และการเกษตรกรรม
- ๒) ส่งเสริมและสนับสนุนการท่องเที่ยว ประเพณี ศิลปะ วัฒนธรรมและภูมิปัญญาท้องถิ่น
- ๓) ส่งเสริมและพัฒนาคุณภาพชีวิตของประชาชนให้มีคุณภาพชีวิตที่ดีขึ้น
- ๔) ทรัพยากรธรรมชาติและสิ่งแวดล้อมได้รับการอนุรักษ์และฟื้นฟูอย่างยั่งยืน
- ๕) ประชาชนได้รับบริการสาธารณะด้านโครงสร้างพื้นฐาน อุบโศค และบริโศคอย่างทั่วถึง
- ๖) ประชาชนได้รับบริการสาธารณะที่ได้มาตรฐานและมีคุณภาพอย่างทั่วถึง
- ๗) ชุมชนและสังคมมีความสงบเรียบร้อย
- ๘) บริหารจัดการบ้านเมืองที่ดีตามหลักธรรมาภิบาล

๔) ตัวชี้วัด

- ๓) ประชาชนได้รับการส่งเสริมและสนับสนุนด้านการประกอบอาชีพและการเกษตรกรรม
- ๒) สถานที่ท่องเที่ยว ศิลปะ วัฒนธรรม ประเพณี และภูมิปัญญาท้องถิ่นได้รับการส่งเสริมและอนุรักษ์

- ๓) ประชาชนมีคุณภาพชีวิตที่ดีขึ้น
- ๔) สนับสนุนส่งเสริมการอนุรักษ์และฟื้นฟูทรัพยากรธรรมชาติและสิ่งแวดล้อม
- ๕) พัฒนาและปรับปรุงโครงสร้างพื้นฐานทางบก ทางน้ำ ไฟฟ้า และประปา
- ๖) ประชาชนได้รับบริการสาธารณะที่ได้มาตรฐานและมีคุณภาพอย่างทั่วถึง
- ๗) ชุมชนและสังคมมีความสงบเรียบร้อย
- ๘) บริหารจัดการเป็นไปตามหลักธรรมาภิบาล

๕) ค่าเป้าหมาย

- ๑) ประชาชนมีความรู้และทักษะในการประกอบอาชีพ และอาชีพด้านการเกษตร
- ๒) ประชาชนได้ร่วมกิจกรรมส่งเสริมศิลปวัฒนธรรม ประเพณี ภูมิปัญญาท้องถิ่น และการท่องเที่ยว

- ๓) ประชาชนมีคุณภาพชีวิตที่ดีขึ้น
- ๔) การศึกษาที่มีคุณภาพและมาตรฐาน และเกิดการเรียนรู้ต่อเนื่อง
- ๕) ประชาชนได้ร่วมกิจกรรมกีฬาและนันทนาการของท้องถิ่น
- ๖) ประชาชนมีสุขภาพที่ดี
- ๗) สิ่งแวดล้อมและทรัพยากรธรรมชาติได้รับการฟื้นฟูและอนุรักษ์
- ๘) มีแหล่งน้ำพอเพียงต่อการอุปโภคบริโภคและทำการเกษตร
- ๙) ประชาชนได้ใช้เส้นทางคมนาคมที่มีมาตรฐาน ปลอดภัย ไฟฟ้า ประปาอย่างทั่วถึง
- ๑๐) ประชาชนมีความปลอดภัยในชีวิตและทรัพย์สินชุมชนและสังคมมีความสงบเรียบร้อย
- ๑๑) องค์การปกครองส่วนท้องถิ่นมีธรรมาภิบาล

๖) กลยุทธ์ ประกอบด้วย ๒๐ กลยุทธ์ ดังนี้

ยุทธศาสตร์ที่ ๑ การพัฒนาเศรษฐกิจและการท่องเที่ยว

กลยุทธ์ที่ ๑ ส่งเสริมสนับสนุนและพัฒนาการประกอบอาชีพตามแนวพระราชดำริเศรษฐกิจพอเพียง

กลยุทธ์ที่ ๒ พัฒนาการเพิ่มผลผลิตทางการเกษตรและแปรรูปผลผลิตทางการเกษตร

กลยุทธ์ที่ ๓ อนุรักษ์ ฟื้นฟูศิลปะ วัฒนธรรม ประเพณี และภูมิปัญญาท้องถิ่น
กลยุทธ์ที่ ๔ ส่งเสริมการท่องเที่ยว จัดให้มีบริการบำรุงรักษาสถานที่ท่องเที่ยวพักผ่อนหย่อนใจ
และสวนสาธารณะ

ยุทธศาสตร์ที่ ๒ การพัฒนาทรัพยากรมนุษย์เพื่อส่งเสริมคุณภาพชีวิต

กลยุทธ์ที่ ๑ การจัดการศึกษาและสนับสนุนส่งเสริมการศึกษา

กลยุทธ์ที่ ๒ ส่งเสริมกีฬาและนันทนาการ

กลยุทธ์ที่ ๓ การสงเคราะห์ การส่งเสริมสวัสดิการ และส่งเสริมคุณภาพชีวิตของประชาชน

กลยุทธ์ที่ ๔ ส่งเสริมสุขภาพและการป้องกันควบคุมโรค

ยุทธศาสตร์ที่ ๓ การบริหารจัดการการอนุรักษ์ทรัพยากรธรรมชาติและสิ่งแวดล้อม

กลยุทธ์ที่ ๑ ส่งเสริมสนับสนุนสร้างจิตสำนึกและความตระหนัก การจัดการการอนุรักษ์และ
ฟื้นฟูแหล่งทรัพยากรธรรมชาติอย่างสมดุลและยั่งยืน

กลยุทธ์ที่ ๒ ส่งเสริมสนับสนุนการจัดการสิ่งแวดล้อมที่ดี

กลยุทธ์ที่ ๓ พัฒนาแหล่งน้ำเพื่อการอุปโภค บริโภค และการเกษตร

ยุทธศาสตร์ที่ ๔ การพัฒนาด้านโครงสร้างพื้นฐาน

กลยุทธ์ที่ ๑ ก่อสร้าง ปรับปรุง บำรุงรักษา ถนน สะพาน ทางเท้า ท่อ/ทางระบายน้ำ

กลยุทธ์ที่ ๒ ขยายเขตไฟฟ้า ประปา ระบบสาธารณูปโภค และสาธารณูปการ

ยุทธศาสตร์ที่ ๕ การบริหารจัดการบ้านเมืองที่ดี

กลยุทธ์ที่ ๑ การป้องกันและบรรเทาสาธารณภัยและการรักษาความสงบเรียบร้อย

กลยุทธ์ที่ ๒ การป้องกันและแก้ไขปัญหายาเสพติด

กลยุทธ์ที่ ๓ ส่งเสริมประชาธิปไตย และกระบวนการประชาสังคม

กลยุทธ์ที่ ๔ พัฒนาองค์กรและบุคลากร

กลยุทธ์ที่ ๕ การจัดหาและพัฒนารายได้

กลยุทธ์ที่ ๖ ปลุกฝังจิตสำนึกประชาชนในชาติให้มีความจงรักภักดีในสถาบัน เสริมสร้าง
ความรู้รักสามัคคีและเสริมสร้างความมั่นคงของชาติ

กลยุทธ์ที่ ๗ การพัฒนาท้องถิ่นร่วมกับองค์กรปกครองส่วนท้องถิ่นภาครัฐ ภาคเอกชนและ
หน่วยงานอื่น บริหารงานตามหลักธรรมาภิบาล

๗) จุดยืนทางยุทธศาสตร์ (Positioning) ของเทศบาลตำบลพรหมานคร

การกำหนดจุดยืนทางยุทธศาสตร์ (Positioning) ของเทศบาลตำบลพรหมานคร กำหนดการพัฒนาที่ครอบคลุมกิจกรรมต่าง ๆ ของเทศบาลตำบลพรหมานคร ที่เกี่ยวข้องกับยุทธศาสตร์การพัฒนาจำนวน ๕ ยุทธศาสตร์ ดังนี้

๑) ประชาชนในท้องถิ่นมีรายได้จากการประกอบอาชีพ อาชีพเสริม เพิ่มรายได้ สามารถลดรายจ่าย เพิ่มมูลค่าผลผลิตทางการเกษตร ส่งเสริมการเกษตรกรรม

๒) ส่งเสริมแหล่งท่องเที่ยว ประชาชนร่วมกันอนุรักษ์ขนบธรรมเนียม ประเพณี ศิลปะ วัฒนธรรม และภูมิปัญญาท้องถิ่น

๓) ประชาชนในท้องถิ่นได้รับการส่งเสริมให้มีการเรียนรู้อย่างต่อเนื่องและมีสุขภาพอนามัยที่ดีได้รับบริการสาธารณสุขอย่างทั่วถึง และมีคุณภาพชีวิตที่ดีขึ้น

๔) จัดระบบการจัดการขยะในครัวเรือนและชุมชนให้เกิดประสิทธิภาพและครอบคลุม อนุรักษ์ฟื้นฟูทรัพยากรธรรมชาติและสิ่งแวดล้อมอย่างยั่งยืน ประชาชนเกิดความตระหนักในการอนุรักษ์ ทรัพยากรธรรมชาติและสิ่งแวดล้อม

๕) ประชาชนได้รับบริการสาธารณะด้านโครงสร้างพื้นฐาน ทางบก ทางน้ำ ไฟฟ้า และ ประปา

๖) ชุมชนเกิดความเข้มแข็งอย่างยั่งยืน มีความสงบเรียบร้อยและมีความปลอดภัยในชีวิตและ ทรัพย์สิน

๗) การบริหารท้องถิ่นมีประสิทธิภาพมุ่งเน้นการบริการภายใต้หลักธรรมาภิบาล

๘) แผนงาน

(๑) แผนงานบริหารงานทั่วไป

(๒) แผนงานการรักษาความสงบภายใน

(๓) แผนงานการศึกษา

(๔) แผนงานสาธารณสุข

(๕) แผนงานสังคมสงเคราะห์

(๖) แผนงานเกษตรและชุมชน

(๗) แผนงานสร้างความเข้มแข็งของชุมชน

(๘) แผนงานการศาสนาและวัฒนธรรมและนันทนาการ

(๙) แผนงานอุตสาหกรรมและการโยธา

(๑๐) แผนงานการเกษตร

(๑๑) แผนงานการพาณิชย์

(๑๒) แผนงานงบกลาง

๙) ความเชื่อมโยงของยุทธศาสตร์ในภาพรวม

ยุทธศาสตร์การพัฒนาของเทศบาลตำบลพรหมานคร มีความเชื่อมโยงกับยุทธศาสตร์การ พัฒนาขององค์กรปกครองส่วนท้องถิ่นจังหวัดสกลนคร ยุทธศาสตร์จังหวัดสกลนคร ยุทธศาสตร์การพัฒนา กลุ่มจังหวัดภาคตะวันออกเฉียงเหนือตอนบน ๒ แผนพัฒนาภาคตะวันออกเฉียงเหนือ แผนพัฒนาเศรษฐกิจ และสังคมแห่งชาติ ฉบับที่ ๑๒ และยุทธศาสตร์ชาติ ๒๐ ปี โดยสามารถอธิบายได้ตามยุทธศาสตร์การพัฒนา จำนวน ๕ ยุทธศาสตร์ ดังนี้

๑) ยุทธศาสตร์ที่ ๑ การพัฒนาเศรษฐกิจและการท่องเที่ยว

(๑) มีความเชื่อมโยงกับยุทธศาสตร์การพัฒนาขององค์กรปกครองส่วนท้องถิ่นในเขต จังหวัดสกลนครในยุทธศาสตร์ที่ ๑ การพัฒนาการเกษตรและอุตสาหกรรมการเกษตรตามหลักปรัชญา เศรษฐกิจพอเพียง และยุทธศาสตร์ที่ ๒ การพัฒนาการค้า การลงทุนและการท่องเที่ยว

(๒) มีความเชื่อมโยงกับยุทธศาสตร์การพัฒนาจังหวัดสกลนครในประเด็นการพัฒนาที่ ๒ การพัฒนาการค้า การลงทุน และการท่องเที่ยว

(๓) มีความเชื่อมโยงกับยุทธศาสตร์กลุ่มจังหวัดภาคตะวันออกเฉียงเหนือตอนบน ๒ ใน ประเด็นการพัฒนาที่ ๒ การพัฒนาการท่องเที่ยว ๓ ธรรม (ธรรมะ ธรรมชาติ วัฒนธรรม) เชื่อมโยงประเทศ

เพื่อนบ้านและประเด็นการพัฒนาที่ ๓ การพัฒนาขีดความสามารถด้านการค้าการลงทุนและโลจิสติกส์ให้กับภาคธุรกิจในพื้นที่

(๔) มีความเชื่อมโยงกับแผนพัฒนาภาคตะวันออกเฉียงเหนือ ในยุทธศาสตร์ที่ ๔ พัฒนาการท่องเที่ยวเชิงบูรณาการ และยุทธศาสตร์ที่ ๖ พัฒนาความร่วมมือและใช้ประโยชน์จากข้อตกลงกับประเทศเพื่อนบ้านในการสร้างความเข้มแข็งทางเศรษฐกิจตามแนวชายแดนและแนวระเบียงเศรษฐกิจ

(๕) มีความเชื่อมโยงกับแผนพัฒนาเศรษฐกิจและสังคมแห่งชาติ ฉบับที่ ๑๒ ในยุทธศาสตร์ที่ ๓ การสร้างความเข้มแข็งทางเศรษฐกิจและแข่งขันได้อย่างยั่งยืน

(๖) มีความเชื่อมโยงกับยุทธศาสตร์ชาติ ๒๐ ปี ยุทธศาสตร์ที่ ๒ การสร้างความสามารถในการแข่งขัน

๒) ยุทธศาสตร์ที่ ๒ การพัฒนาทรัพยากรมนุษย์เพื่อส่งเสริมคุณภาพชีวิต

(๑) มีความเชื่อมโยงกับยุทธศาสตร์การพัฒนาขององค์กรปกครองส่วนท้องถิ่นในเขตจังหวัดสกลนครในยุทธศาสตร์ที่ ๓ การพัฒนาทรัพยากรมนุษย์เพื่อสร้างศักยภาพในการแข่งขัน

(๒) มีความเชื่อมโยงกับยุทธศาสตร์การพัฒนาจังหวัดสกลนครในประเด็นการพัฒนาที่ ๓ การพัฒนาทรัพยากรมนุษย์เพื่อส่งเสริมคุณภาพชีวิตที่ดี

(๓) มีความเชื่อมโยงกับยุทธศาสตร์กลุ่มจังหวัดภาคตะวันออกเฉียงเหนือตอนบน ๒ ในประเด็นการพัฒนาที่ ๔ การพัฒนาสังคม สิ่งแวดล้อม และความมั่นคง

(๔) มีความเชื่อมโยงกับแผนพัฒนาภาคตะวันออกเฉียงเหนือ ในแนวทางการขับเคลื่อนสำคัญด้านที่ ๒ แก้ไขปัญหาความยากจนและพัฒนาคุณภาพชีวิตผู้มีรายได้น้อยเพื่อลดความเหลื่อมล้ำ

(๕) มีความเชื่อมโยงกับแผนพัฒนาเศรษฐกิจและสังคมแห่งชาติ ฉบับที่ ๑๒ ในยุทธศาสตร์ที่ ๑ การเสริมสร้างและพัฒนาศักยภาพทุนมนุษย์ และยุทธศาสตร์ที่ ๒ การสร้างความเป็นธรรมและลดความเหลื่อมล้ำในสังคม

(๖) มีความเชื่อมโยงกับยุทธศาสตร์ชาติ ๒๐ ปี ยุทธศาสตร์ที่ ๓ การพัฒนาและเสริมสร้างศักยภาพทรัพยากรมนุษย์ และยุทธศาสตร์ที่ ๔ การสร้างโอกาสและความเสมอภาคทางสังคม

๓) ยุทธศาสตร์ที่ ๓ การบริหารจัดการการอนุรักษ์ทรัพยากรธรรมชาติและสิ่งแวดล้อม

(๑) มีความเชื่อมโยงกับยุทธศาสตร์การพัฒนาขององค์กรปกครองส่วนท้องถิ่นในเขตจังหวัดสกลนครในยุทธศาสตร์ที่ ๑ การพัฒนาการเกษตรและอุตสาหกรรมเกษตรตามหลักปรัชญาเศรษฐกิจพอเพียง และยุทธศาสตร์ที่ ๔ การพัฒนาทรัพยากรธรรมชาติและสิ่งแวดล้อมแบบบูรณาการอย่างสมดุลและยั่งยืน

(๒) มีความเชื่อมโยงกับยุทธศาสตร์การพัฒนาจังหวัดสกลนครในประเด็นการพัฒนาที่ ๔ การพัฒนาทรัพยากรธรรมชาติและสิ่งแวดล้อมแบบบูรณาการอย่างสมดุลและยั่งยืน

(๓) มีความเชื่อมโยงกับยุทธศาสตร์กลุ่มจังหวัดภาคตะวันออกเฉียงเหนือตอนบน ๒ ในประเด็นการพัฒนาที่ ๔ การพัฒนาสังคม สิ่งแวดล้อม และความมั่นคง

(๔) มีความเชื่อมโยงกับแผนพัฒนาภาคตะวันออกเฉียงเหนือ ในยุทธศาสตร์ที่ ๓ สร้างความเข้มแข็งของฐานเศรษฐกิจภายในควบคู่กับการแก้ปัญหาทรัพยากรธรรมชาติและสิ่งแวดล้อม

(๕) มีความเชื่อมโยงกับแผนพัฒนาเศรษฐกิจและสังคมแห่งชาติ ฉบับที่ ๑๒ ในยุทธศาสตร์ที่ ๔ การเติบโตที่เป็นมิตรกับสิ่งแวดล้อมเพื่อพัฒนาอย่างยั่งยืน

(๖) มีความเชื่อมโยงกับยุทธศาสตร์ชาติ ๒๐ ปี ยุทธศาสตร์ที่ ๕ การสร้างการเติบโตบนคุณภาพชีวิตที่เป็นมิตรต่อสิ่งแวดล้อม

๔) ยุทธศาสตร์ที่ ๔ การพัฒนาด้านโครงสร้างพื้นฐาน

(๑) มีความเชื่อมโยงกับยุทธศาสตร์การพัฒนาขององค์กรปกครองส่วนท้องถิ่นในเขตจังหวัดสกลนครในยุทธศาสตร์ที่ ๕ การบริหารกิจการบ้านเมืองที่ดีตามหลักธรรมาภิบาลและความมั่นคง

(๒) มีความเชื่อมโยงกับยุทธศาสตร์การพัฒนาจังหวัดสกลนครในประเด็นการพัฒนาที่ ๒ การพัฒนาการค้า การลงทุน และการท่องเที่ยว

(๓) มีความเชื่อมโยงกับยุทธศาสตร์กลุ่มจังหวัดภาคตะวันออกเฉียงเหนือตอนบน ๒ ในประเด็นการพัฒนาที่ ๓ การพัฒนาขีดความสามารถด้านการค้า การลงทุนและโลจิสติกส์ให้กับภาคธุรกิจในพื้นที่

(๔) มีความเชื่อมโยงกับแผนพัฒนาภาคตะวันออกเฉียงเหนือ ในยุทธศาสตร์ที่ ๕ ใช้โอกาสจากการพัฒนาโครงข่ายคมนาคมขนส่งที่เชื่อมโยงพื้นที่เศรษฐกิจหลักภาคกลางและพื้นที่เขตพัฒนาพิเศษภาคตะวันออก (EEC) เพื่อพัฒนาเมืองและพื้นที่เศรษฐกิจใหม่ ๆ ของภาค

(๕) มีความเชื่อมโยงกับแผนพัฒนาเศรษฐกิจและสังคมแห่งชาติ ฉบับที่ ๑๒ ในยุทธศาสตร์ที่ ๗ การพัฒนาโครงสร้างพื้นฐานและระบบโลจิสติกส์

(๖) มีความเชื่อมโยงกับยุทธศาสตร์ชาติ ๒๐ ปี ยุทธศาสตร์ที่ ๒ การสร้างความสามารถในการแข่งขัน

๕) ยุทธศาสตร์ที่ ๕ การบริหารจัดการบ้านเมืองที่ดี

(๑) มีความเชื่อมโยงกับยุทธศาสตร์การพัฒนาขององค์กรปกครองส่วนท้องถิ่นในเขตจังหวัดสกลนครในยุทธศาสตร์ที่ ๕ การบริหารกิจการบ้านเมืองที่ดีตามหลักธรรมาภิบาลและความมั่นคง

(๒) มีความเชื่อมโยงกับยุทธศาสตร์การพัฒนาจังหวัดสกลนครในประเด็นการพัฒนาที่ ๕ การบริหารกิจการบ้านเมืองที่ดีตามหลักธรรมาภิบาลและความมั่นคง

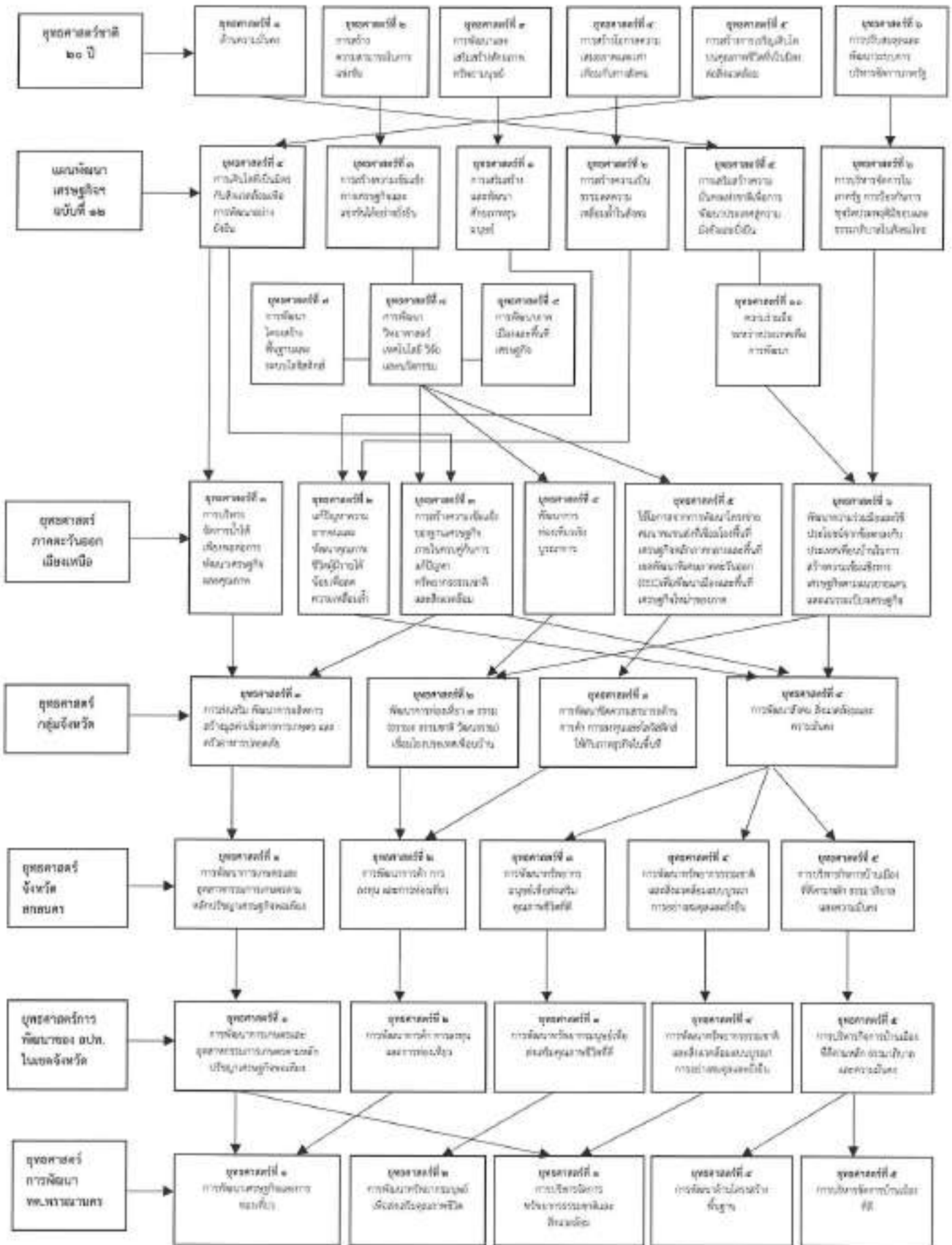
(๓) มีความเชื่อมโยงกับยุทธศาสตร์กลุ่มจังหวัดภาคตะวันออกเฉียงเหนือตอนบน ๒ ในประเด็นการพัฒนาที่ ๔ การพัฒนาสังคม สิ่งแวดล้อม และความมั่นคง

(๔) มีความเชื่อมโยงกับแผนพัฒนาภาคตะวันออกเฉียงเหนือ ในยุทธศาสตร์ที่ ๒ แก้ไขปัญหาความยากจนและพัฒนาคุณภาพชีวิตผู้มีรายได้น้อยเพื่อลดความเหลื่อมล้ำ และยุทธศาสตร์ที่ ๖ พัฒนาความร่วมมือและใช้ประโยชน์จากข้อตกลงกับประเทศเพื่อนบ้านในการสร้างความเข้มแข็งทางเศรษฐกิจตามแนวชายแดนและแนวระเบียงเศรษฐกิจ

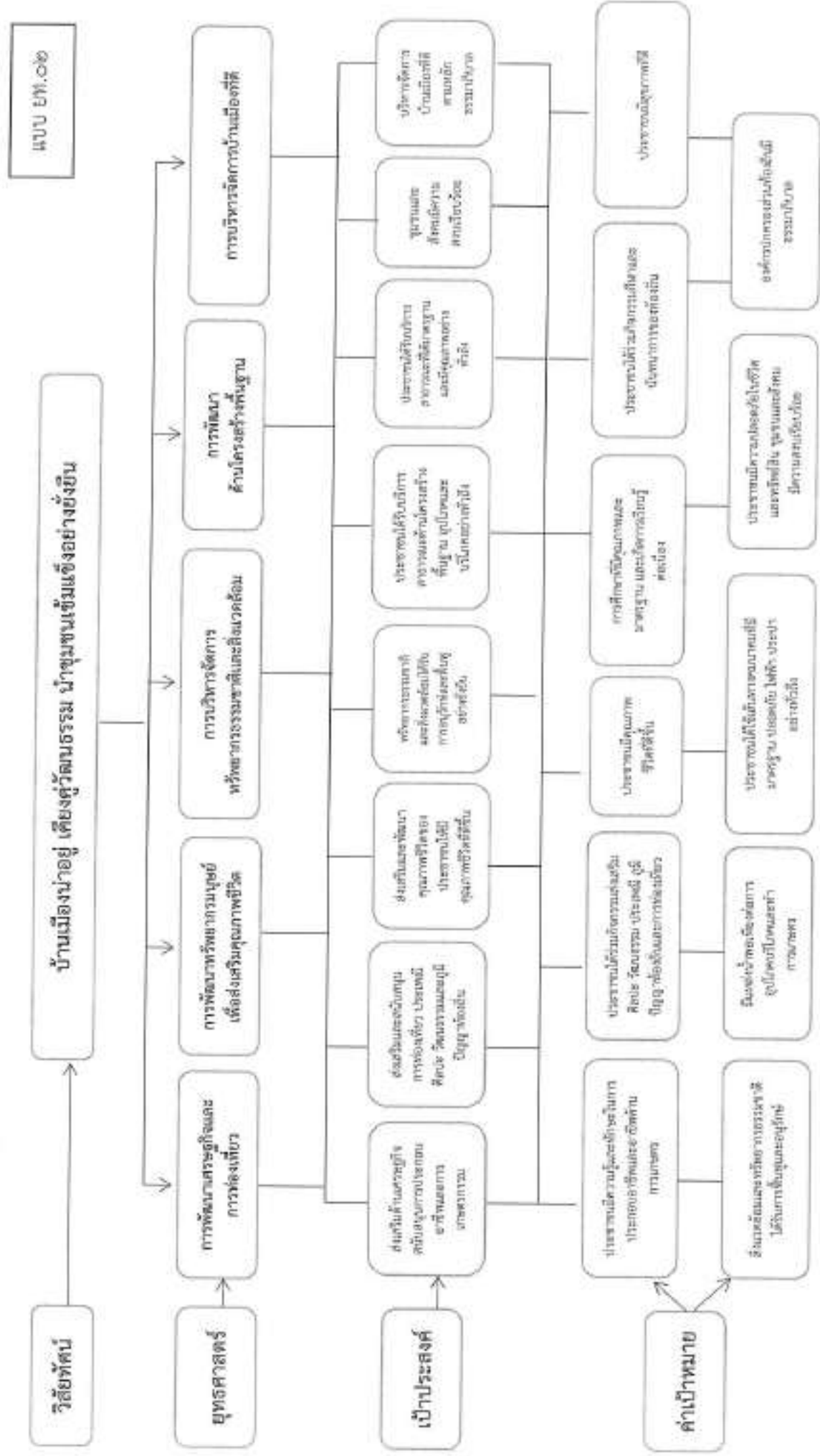
(๕) มีความเชื่อมโยงกับแผนพัฒนาเศรษฐกิจและสังคมแห่งชาติ ฉบับที่ ๑๒ ในยุทธศาสตร์ที่ ๒ การสร้างความเป็นธรรมและลดความเหลื่อมล้ำในสังคม ยุทธศาสตร์ที่ ๕ การเสริมสร้างความมั่นคงแห่งชาติเพื่อการพัฒนาประเทศสู่ความมั่งคั่งยั่งยืน และยุทธศาสตร์ที่ ๖ การบริหารจัดการในภาครัฐ การป้องกันการทุจริตประพฤติมิชอบและธรรมาภิบาลในสังคมไทย

(๖) มีความเชื่อมโยงกับยุทธศาสตร์ชาติ ๒๐ ปี ยุทธศาสตร์ที่ ๑ ด้านความมั่นคง ยุทธศาสตร์ที่ ๔ การสร้างโอกาสและความเสมอภาคทางสังคม และยุทธศาสตร์ที่ ๖ การปรับสมดุลและพัฒนากระบวนการบริหารจัดการภาครัฐ

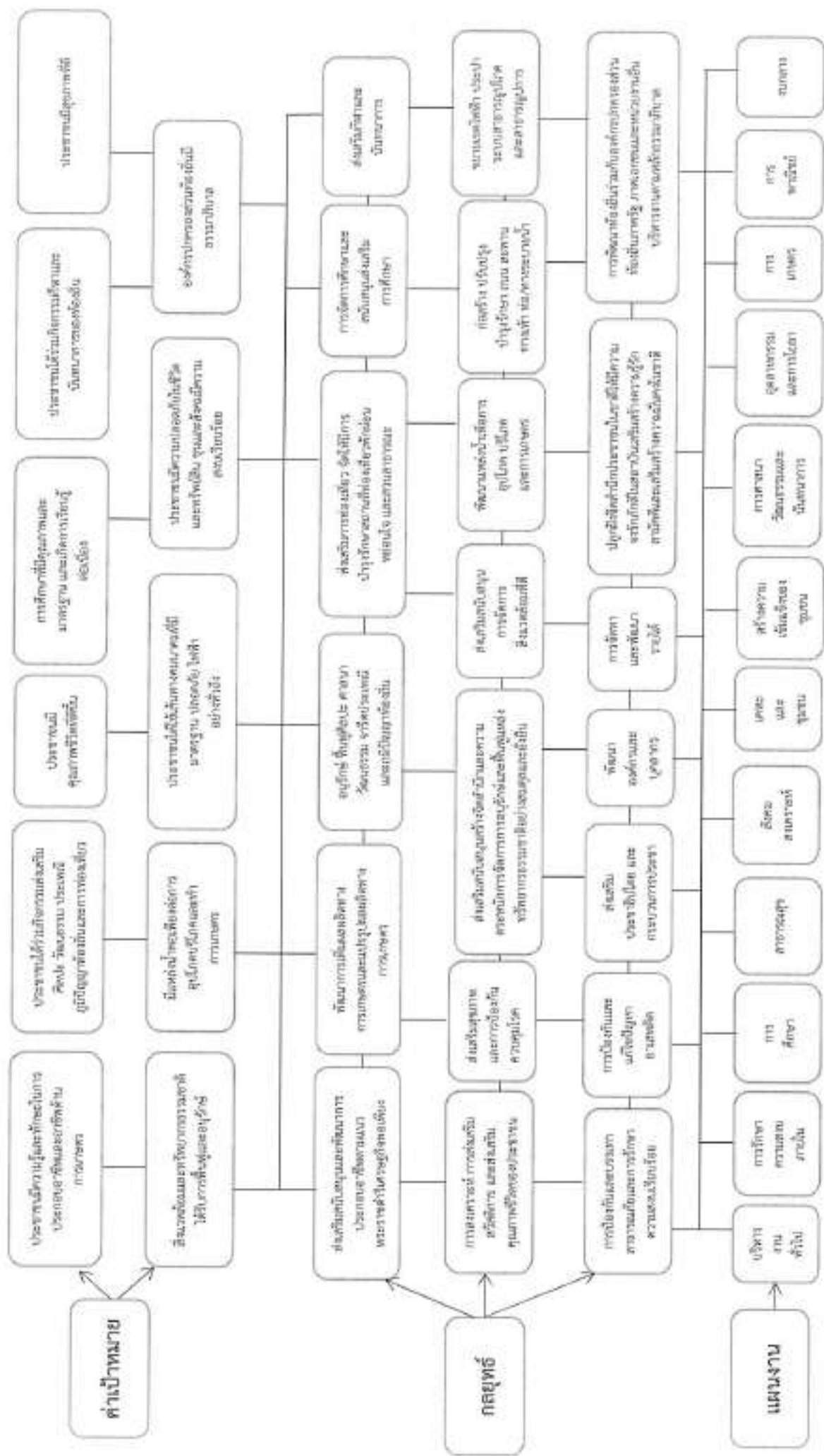
๙.๑ โครงสร้างเชื่อมโยงยุทธศาสตร์การพัฒนาจังหวัดกับยุทธศาสตร์การพัฒนาขององค์กร
ส่วนท้องถิ่น พ.ศ. ๒๕๖๖-๒๕๗๐



๙.๒ แผนผังยุทธศาสตร์(Strategic map)



แบบ ยท.๐๒



๓. การวิเคราะห์เพื่อพัฒนาท้องถิ่น

๓.๑ การวิเคราะห์ปัญหาและความต้องการของประชาชนในท้องถิ่น

แม้ว่าเทศบาลตำบลพรหมานคร จะเป็นพื้นที่ที่อยู่ใกล้พื้นที่ในตัวอำเภอ ซึ่งได้รับการพัฒนา มาอย่างต่อเนื่องก็ตาม แต่ข้อเท็จจริงปัจจุบันยังคงมีปัญหาต่างๆที่ต้องปรับปรุง แก้ไข ดังนี้

๑) ปัญหาด้านเศรษฐกิจ

- (๑) การส่งเสริมอาชีพ/รายได้ยังไม่ครอบคลุมและสอดคล้องกับความต้องการของตลาด
- (๒) การดำเนินการด้านกลุ่มอาชีพยังไม่เป็นรูปธรรม
- (๓) ประชาชนบางครัวเรือนไม่มีอาชีพเสริมหลังฤดูกาลทำนา
- (๔) ประชาชนขาดเงินทุนในการลงทุนเพื่อประกอบอาชีพ

๒) ปัญหาด้านสังคม/คุณภาพชีวิต

- (๑) ประชาชนยังขาดโอกาสทางการศึกษา
- (๒) การให้บริการสาธารณะยังไม่เพียงพอกับความต้องการ
- (๓) ประชาชนบางกลุ่มอยู่ในภาวะว่างงาน
- (๔) ผู้ด้อยโอกาสในสังคมยังไม่ได้รับการดูแลและช่วยเหลือเท่าที่ควร
- (๕) การบริการด้านสาธารณสุขยังไม่ครอบคลุมและเพียงพอ
- (๖) ความปลอดภัยในชีวิตและทรัพย์สินของประชาชน
- (๗) การแพร่ระบาดของยาเสพติดในพื้นที่

๓) ปัญหาด้านโครงสร้างพื้นฐาน

- (๑) ปริมาณและคุณภาพของถนนยังไม่เพียงพอและเหมาะสมกับการขยายตัวของประชากร
- (๒) ประชาชนในพื้นที่บางส่วนโดยเฉพาะที่อยู่ตามพื้นที่การเกษตรยังไม่มีไฟฟ้าและน้ำประปาใช้อย่างทั่วถึงทุกครัวเรือน
- (๓) ไฟฟ้าสาธารณะภายในหมู่บ้านยังมีไม่เพียงพอและทั่วถึง
- (๔) ในหมู่บ้านที่มีแม่น้ำไหลผ่านยังไม่มีสะพานข้ามทำให้การสัญจรข้ามฝั่งเป็นไปด้วยความยากลำบาก
- (๕) ประสบปัญหาน้ำท่วมบางพื้นที่ในฤดูฝนเนื่องจากไม่มีทางระบายน้ำที่เพียงพอและทั่วถึงทุกเส้นทางภายในหมู่บ้าน

๔) ปัญหาด้านแหล่งน้ำ

- (๑) ขาดงบประมาณในการพัฒนาแหล่งน้ำตามธรรมชาติ
- (๒) แหล่งน้ำธรรมชาติตื้นเขิน
- (๓) บางครัวเรือนขาดแคลนน้ำอุปโภคบริโภคในฤดูแล้ง

๕) ปัญหาด้านสิ่งแวดล้อม

- (๑) ปริมาณขยะในหมู่บ้านเพิ่มขึ้น
- (๒) ประชาชนยังขาดการมีส่วนร่วมในการอนุรักษ์สิ่งแวดล้อม

๓.๒ การวิเคราะห์กรอบการจัดทำยุทธศาสตร์ขององค์กรปกครองส่วนท้องถิ่น

เทศบาลตำบลพรหมานคร ได้วางแนวคิดในการพัฒนาองค์กรตามยุทธศาสตร์การพัฒนาของเทศบาล ซึ่งมีความสอดคล้องกับยุทธศาสตร์ชาติ ๒๐ ปี แผนพัฒนาเศรษฐกิจและสังคมแห่งชาติ ฉบับที่ ๑๒ แผนพัฒนาภาค แผนพัฒนากลุ่มจังหวัด แผนพัฒนาจังหวัด กรอบยุทธศาสตร์การพัฒนาองค์กรปกครองส่วนท้องถิ่นในเขตจังหวัด นโยบายของผู้บริหารและความต้องการของประชาชน ซึ่งการจัดทำแผนพัฒนาท้องถิ่นของเทศบาลได้ดำเนินการตามขั้นตอนของระเบียบกระทรวงมหาดไทยว่าด้วยการจัดทำแผนพัฒนาขององค์กรปกครองส่วนท้องถิ่น พ.ศ. ๒๕๔๘ แก้ไขเพิ่มเติม (ฉบับที่ ๒ และ ๓) พ.ศ.๒๕๖๑ การวิเคราะห์ศักยภาพขององค์กรเพื่อประเมินสถานภาพการพัฒนาของเทศบาลตำบลพรหมานครในปัจจุบันและอนาคต ซึ่งเทศบาลตำบลพรหมานครได้ดำเนินการวิเคราะห์ศักยภาพการพัฒนา โดยใช้เทคนิค SWOT Analysis เพื่อพิจารณาถึงปัจจัยภายใน ได้แก่ จุดแข็ง (Strength) จุดอ่อน (Weakness) และปัจจัยภายนอก ได้แก่ โอกาส (Opportunity) และอุปสรรค (Threat) ซึ่งเป็นการประเมินสถานภาพของหน่วยงานในปัจจุบันเพื่อใช้เป็นประโยชน์ในการกำหนดการดำเนินงานในอนาคต และจากการวิเคราะห์ศักยภาพการพัฒนา สรุปผลได้ดังนี้

ปัจจัยภายใน

จุดแข็ง		จุดอ่อน	
S๑	การจัดโครงสร้างภายในมีความเหมาะสม สอดคล้องกับภารกิจ	W๑	เทศบาลมีงบประมาณจำกัด ทำให้การพัฒนาไม่เป็นไปตามแผนที่วางไว้
S๒	บุคลากรมีความรู้ ความสามารถ มีความกระตือรือร้นในการปฏิบัติงานบริการ สาธารณะและแก้ไขปัญหาความเดือดร้อนของประชาชนทำงานร่วมกันเป็นทีม	W๒	มีบุคลากรไม่เพียงพอกับปริมาณงานที่เพิ่มมากขึ้น
S๓	ผู้บริหารมีวิสัยทัศน์ มีความรู้ความสามารถ และนโยบายที่ดี มีการมอบอำนาจ กระจายอำนาจและมีการบริหารจัดการที่ดี	W๓	อุปกรณ์ เครื่องมือ เครื่องใช้ ยังไม่เพียงพอในการปฏิบัติงานบริการประชาชนและบริการสาธารณะ
S๔	ผู้นำชุมชนมีความเข้มแข็ง มีศักยภาพในการพัฒนา ประชาชนมีความพร้อมและมีส่วนร่วมในการพัฒนาท้องถิ่น มีการประสานร่วมมือกันระหว่างเทศบาลตำบลกับส่วนราชการต่าง ๆ		

เมื่อพิจารณาด้านจุดแข็งพบว่ามีความค่อนข้างมาก ถือเป็นข้อได้เปรียบของเทศบาลในการพัฒนาบ้านเมืองให้เจริญก้าวหน้าต่อไป เช่น ผู้บริหารมีวิสัยทัศน์ มีความรู้ความสามารถและนโยบายที่ดี มีการมอบอำนาจ กระจายอำนาจและมีการบริหารจัดการที่ดี อย่างไรก็ตามเทศบาลมีจุดอ่อนที่ไม่ควรมองข้ามและต้องเร่งแก้ไขปรับปรุง คือ เทศบาลมีงบประมาณจำกัด ทำให้การพัฒนาไม่เป็นไปตามแผนที่วางไว้ มีบุคลากรไม่เพียงพอกับปริมาณงานที่เพิ่มมากขึ้น และอุปกรณ์ เครื่องมือ เครื่องใช้ ยังไม่เพียงพอในการปฏิบัติงานบริการประชาชนและบริการสาธารณะ

ปัจจัยภายนอก

โอกาส		อุปสรรค	
O๑	มีแหล่งท่องเที่ยวเชิงธรรมชาติที่มีชื่อเสียงในเขตตำบลคือ พิพิธภัณฑ์พระอาจารย์มั่น อจาโร	T๑	กฎหมาย ระเบียบ การปฏิบัติจากส่วนกลาง ยังไม่ชัดเจน และเทศบาลมีหน้าที่และภารกิจที่ต้องปฏิบัติมาก แต่อำนาจตาม ระเบียบ กฎหมายมีน้อย ทำให้ไม่สามารถ แก้ปัญหาได้อย่างเป็นรูปธรรม
O๒	ใกล้สถานที่ราชการ หน่วยงานต่าง ๆ ใน อำเภอพรหมานิคม ทำให้ง่ายต่อการติดต่อ และประสานงาน	T๒	การดำเนินงานตามนโยบายต่าง ๆ ของ รัฐบาลมีจำนวนเพิ่มมากขึ้น ความ รับผิดชอบเพิ่มมากขึ้น ประกอบกับปัญหาใน พื้นที่และความต้องการประชาชนมีมาก แต่ ไม่สามารถปฏิบัติได้ครบถ้วน เนื่องจากจำกัด ด้วยอำนาจหน้าที่และจำนวนงบประมาณที่มี จำกัด
O๓	มีเส้นทางคมนาคมเชื่อมระหว่างจังหวัด สามารถรองรับการขยายตัวทางด้าน เศรษฐกิจ การเดินทางคมนาคมสะดวก มี พื้นที่ที่ติดถนนทางหลวงแผ่นดิน และทาง หลวงท้องถิ่น	T๓	ภาวะความไม่สงบทางการเมืองทำให้เกิดการ เปลี่ยนแปลงนโยบายรัฐบาลที่เกี่ยวข้อง
O๔	มีแม่น้ำอุบลเป็นแม่น้ำสายหลักไหลผ่าน ตำบลและมีหนองน้ำขนาดใหญ่ภายใน หมู่บ้าน ประชาชนได้ใช้ประโยชน์จากลำน้ำ ในด้านการเกษตร การประมง และการปลูก พืช		
O๕	นโยบายของรัฐบาลในการส่งเสริมการ กระจายอำนาจการปกครองท้องถิ่น โดย การสร้างดุลยภาพระหว่างการกำกับดูแล และความเป็นอิสระของท้องถิ่นในการ บริหารจัดการงบประมาณและบุคลากรของ ท้องถิ่น		
O๖	ผู้นำชุมชนมีความเข้มแข็ง มีศักยภาพใน การพัฒนา ประชาชนให้ความสนใจและให้ ความร่วมมือในการพัฒนาท้องถิ่น		
O๗	ยุทธศาสตร์การพัฒนาจังหวัด อำเภอ มีความสอดคล้อง		

เมื่อพิจารณาด้านโอกาสและอุปสรรคพบว่าโอกาสในการพัฒนาเทศบาลมีมากกว่าอุปสรรค เทศบาลมี
โอกาสในการพัฒนา คือ มีแหล่งท่องเที่ยวเชิงธรรมชาติที่มีชื่อเสียงในเขตตำบลคือ พิพิธภัณฑ์พระอาจารย์ฝั้น
อาจารโ ไก่สดานที่ราชการ หน่วยงานต่าง ๆ ในอำเภอพรรณานิคม ทำให้ง่ายต่อการติดต่อและประสานงาน
มีเส้นทางคมนาคมเชื่อมระหว่างจังหวัด สามารถรองรับการขยายตัวทางด้านเศรษฐกิจ การเดินทางคมนาคม
สะดวก มีพื้นที่ที่ติดถนนทางหลวงแผ่นดิน และทางหลวงท้องถิ่น มีแม่น้ำอุบลเป็นแม่น้ำสายหลักไหลผ่านตำบล
และมีหนองน้ำขนาดใหญ่ภายในหมู่บ้าน ประชาชนได้ใช้ประโยชน์จากลำน้ำในด้านการเกษตร การประมง
และการปลูกพืช ผู้นำชุมชนมีความเข้มแข็ง มีศักยภาพในการพัฒนา ประชาชนให้ความสนใจและให้ความ
ร่วมมือในการพัฒนาท้องถิ่น แม้จะมีอุปสรรค คือ กฎหมาย ระเบียบ การปฏิบัติจากส่วนกลางยังไม่ชัดเจน
และเทศบาลมีหน้าที่และภารกิจที่ต้องปฏิบัติมาก แต่อำนาจตามระเบียบ กฎหมายมีน้อย ทำให้ไม่สามารถ
แก้ปัญหาได้อย่างเป็นรูปธรรม การดำเนินงานตามนโยบายต่าง ๆ ของรัฐบาลมีจำนวนเพิ่มมากขึ้น ความ
รับผิดชอบเพิ่มมากขึ้น ประกอบกับปัญหาในพื้นที่และความต้องการประชาชนมีมาก แต่ไม่สามารถปฏิบัติได้
ครบถ้วน เนื่องจากจำกัดด้วยอำนาจหน้าที่และจำนวนงบประมาณที่มีจำกัด และภาวะความไม่สงบทาง
การเมืองทำให้เกิดการเปลี่ยนแปลงนโยบายรัฐบาลที่เกี่ยวข้อง

๓.๓ ปัจจัยและสถานการณ์การเปลี่ยนแปลงที่มีผลต่อการพัฒนา

แม้ว่าเทศบาลตำบลพรรณานิคม จะได้รับการพัฒนาจนมีความเจริญก้าวหน้าอย่างต่อเนื่อง
แต่ข้อเท็จจริงที่ว่าสถานการณ์ในปัจจุบันมีการเปลี่ยนแปลงอย่างรวดเร็ว และซับซ้อน ยังผลให้ประชาชนและ
ท้องถิ่นได้รับผลกระทบจากการเปลี่ยนแปลงในด้านต่าง ๆ มากมาย ทั้งในด้านสังคม เศรษฐกิจ สิ่งแวดล้อม
เทคโนโลยี เทศบาลจึงต้องปรับตัวให้สามารถก้าวทันการเปลี่ยนแปลงและสร้างความสมดุลในการพัฒนาแต่ละ
ด้าน โดยอาศัยความร่วมมือของทุกภาคส่วน เพื่อนำไปสู่การพัฒนาอย่างยั่งยืนและมั่นคงต่อไป

๑) ด้านการพัฒนาเศรษฐกิจและการท่องเที่ยว

เทศบาลตำบลพรรณานิคมมีความเปลี่ยนแปลงเข้าสู่สังคมเมืองอย่างต่อเนื่อง และเพื่อ
ส่งเสริมสนับสนุนให้ประชาชนในเขตพื้นที่มีรายได้ที่เพียงพอต่อการดำรงชีวิต ทั้งทางด้านการประกอบอาชีพ
การเพิ่มผลผลิตทางการเกษตร การพัฒนาตามแนวทางพระราชดำริเศรษฐกิจพอเพียง รวมทั้งยังคงต้องมีการ
สร้างศักยภาพและส่งเสริมการเรียนรู้ของผู้นำและคนในชุมชน สร้างชุมชนให้มีความเข้มแข็งมีส่วนร่วมในการ
พัฒนาท้องถิ่นในด้านประเพณี วัฒนธรรม ภูมิปัญญา ท้องถิ่นมีความจำเป็นที่ต้องดำเนินการส่งเสริมและ
พัฒนาให้เกิดความเติบโตทางเศรษฐกิจและการท่องเที่ยว อย่างสมดุลโดยใช้หลักการพัฒนาอย่างยั่งยืน ควบคู่
กับปรัชญาเศรษฐกิจพอเพียง ซึ่งต้องอาศัยความร่วมมือของทุกภาคส่วนเป็นตัวขับเคลื่อนสำคัญ

๒) ด้านการพัฒนาทรัพยากรมนุษย์และคุณภาพชีวิต

การประเมินสถานการณ์ด้านสังคม วิถีชีวิตของประชาชนมีความเปลี่ยนแปลงไป ซึ่งเป็นผลกระทบ
จากการเคลื่อนไหลทางวัฒนธรรมต่างชาติเข้าสู่ประเทศทั้งทางสื่อสารมวลชนและเทคโนโลยีสารสนเทศ โดยขาด
การคัดกรองและเลือกรับวัฒนธรรมที่ดีงาม ทำให้พบปัญหา เช่น เด็กและเยาวชนประพฤติตนไม่เหมาะสม การ
ใช้เวลาว่างไม่เป็นประโยชน์ ปัญหาในด้านคุณภาพชีวิต ด้านการสาธารณสุขยังคงพบปัญหาในหลายด้าน
ท้องถิ่นจึงยังต้องดำเนินการบริหารจัดการด้านสาธารณสุข แก้ไขปัญหา รวมถึงการสร้างสุขนิสัย เผยแพร่
ความรู้ในเรื่องการดูแลสุขภาพให้ประชาชนในท้องถิ่น ส่วนในด้านการศึกษา ท้องถิ่นมีศูนย์พัฒนาเด็กเล็กและ
โรงเรียนอยู่ในเขตพื้นที่ ซึ่งยังคงมีความต้องการในการพัฒนา ยกระดับการศึกษาและสร้างโอกาสทาง
การศึกษา เช่น การพัฒนาสถานที่ สื่อการเรียนการสอน เป็นต้น การส่งเสริมทางด้านการกีฬาและนันทนาการ

การส่งเสริมคุณภาพชีวิตของประชาชน เพื่อพัฒนาคนในท้องถิ่นให้มีคุณภาพ ส่งเสริมให้เกิดการเรียนรู้ตลอดชีวิต เทศบาลตำบลพรหมานครมีความเปลี่ยนแปลงอย่างต่อเนื่อง ต้องมีการส่งเสริมการรวมตัว รวมกลุ่ม การประสานความร่วมมือระหว่างบุคคลจนถึงชุมชน รวมทั้งยังต้องมีการสร้างศักยภาพและส่งเสริมการเรียนรู้ของผู้นำและคนในชุมชน สร้างชุมชนให้เข้มแข็งมีส่วนร่วมในการพัฒนาท้องถิ่น

๓) ด้านการบริหารจัดการการอนุรักษ์ทรัพยากรธรรมชาติและสิ่งแวดล้อม

การเจริญเติบโตและการขยายตัวของชุมชน ก่อให้เกิดผลกระทบต่าง ๆ เช่น ปัญหาขยะ การจัดการขยะในชุมชน และการอนุรักษ์ทรัพยากรธรรมชาติและสิ่งแวดล้อม ท้องถิ่นจึงต้องมีการบริหารจัดการด้านสิ่งแวดล้อมอย่างเป็นระบบ ประชาชนเกิดจิตสำนึกในการคัดแยกขยะ การจัดทำปุ๋ยจากการคัดแยกขยะ เพื่อให้เกิดความสมดุลระหว่างการอนุรักษ์และการใช้ประโยชน์จากทรัพยากรธรรมชาติและสิ่งแวดล้อมอย่างยั่งยืน

๔) ด้านการพัฒนาโครงสร้างพื้นฐาน

จากการประเมินพบว่า ปริมาณและคุณภาพถนนยังไม่เพียงพอ เหมาะสมกับการเจริญเติบโต ถนนที่มีอยู่บางแห่งชำรุดเสียหาย ถนนเพื่อการเกษตรยังไม่ได้รับการปรับปรุง บางพื้นที่ไม่มีท่อระบายน้ำ ปัญหาสิ่งแวดล้อมในชุมชนที่มีผลต่อการดำรงชีวิตและการประกอบอาชีพ รวมถึงความไม่เพียงพอของบริการสาธารณะ เช่น น้ำประปา ไฟฟ้า ไฟฟ้าสาธารณะ ในบางพื้นที่ยังไม่ครอบคลุม หอกระจายข่าว เสียงตามสายยังไม่ครอบคลุมพื้นที่ จากการประเมินสถานการณ์ของโครงสร้างพื้นฐานแสดงว่ายังมีความจำเป็นต้องลงทุนเพื่อพัฒนาโครงการสร้างพื้นฐานให้มีเพิ่มขึ้นและมีมาตรฐาน สามารถรองรับการเจริญเติบโตในระยะยาว เพื่อส่งเสริมความเจริญทางด้านเศรษฐกิจของท้องถิ่น โดยเป็นการเพิ่มขึ้นทั้งในด้านปริมาณ คุณภาพ และการกระจายโครงสร้างพื้นฐานไปสู่ชุมชนต่าง ๆ อย่างเหมาะสม

๕) ด้านการบริหารจัดการบ้านเมืองที่ดีตามหลักธรรมาภิบาลและความมั่นคง

ในการดำเนินงานของท้องถิ่นยังต้องให้ความสำคัญกับการพัฒนาระบบการทำงานและเสริมสร้างศักยภาพบุคลากรให้มีคุณภาพ โดยคำนึงถึงประชาชนเป็นศูนย์กลาง เพื่อให้สามารถบริการประชาชนได้อย่างรวดเร็ว ถูกต้อง และทันสมัย และจากนโยบายของรัฐที่ให้ความสำคัญกับการส่งเสริมธรรมาภิบาลและการมีส่วนร่วมของประชาชนในการบริหารงาน ท้องถิ่นจึงพัฒนาช่องทางความร่วมมือ และเปิดโอกาสให้ประชาชนได้รับรู้ข้อมูล ข่าวสาร เพื่อให้เกิดความโปร่งใส สร้างความเข้าใจในการบริหารงานของท้องถิ่น

๓.๔ การประเมินสถานการณ์สภาพแวดล้อมภายนอกที่เกี่ยวข้อง

ในการจัดทำแผนพัฒนาท้องถิ่น (พ.ศ. ๒๕๖๖ – ๒๕๗๐) ของเทศบาลตำบลพรหมานครนั้น ได้ทำการประเมินสถานการณ์สภาพแวดล้อมภายนอกที่เกี่ยวข้อง ซึ่งมีรายละเอียดดังนี้

ด้าน	สถานการณ์สภาพแวดล้อมภายนอกที่เกี่ยวข้อง	ข้อบ่งชี้และปริมาณของปัญหา/ความต้องการ	พื้นที่เป้าหมาย/กลุ่มเป้าหมาย	ความคาดหวังและแนวโน้มอนาคต
๑. โครงการสร้างพื้นฐาน	๑) ไฟฟ้าส่องสว่างทางและที่สาธารณะยังไม่สามารถดำเนินการครอบคลุมพื้นที่ได้ทั้งหมด	- ไฟฟ้า	- ทางและที่สาธารณะในเขตเทศบาล	- ทางและที่สาธารณะมีแสงสว่างเพียงพอประชาชนได้รับความสะดวกในการสัญจรไปมาและป้องกันการเกิดอาชญากรรมได้
	๒) หมู่บ้านขยายมากขึ้นระบบระบายน้ำยังไม่เพียงพอ	- ราง/ท่อระบายน้ำ	- พื้นที่ในเทศบาล	- มีวางระบบน้ำสามารถระบายน้ำได้สะดวก
	๓) ถนนในตำบล ยังเป็นถนนดิน ถนนลูกรัง และเป็นหลุมเป็นบ่อ	- ถนน	- ทางและที่สาธารณะในเขตเทศบาล	- มีถนนให้ประชาชนได้สัญจรไปมาสะดวก
	๔) ประชาชนต้องการเส้นทางในการสัญจรไปมาเพิ่มมากขึ้นและเทศบาลไม่สามารถดำเนินการได้เนื่องจากงบประมาณมีไม่เพียงพอ	- เส้นทางคมนาคม	- เส้นทางคมนาคมที่เป็นสาธารณะและประชาชนมีความต้องการให้ดำเนินการ	- มีเส้นทางในการคมนาคมเพียงพอและประชาชนได้รับความสะดวกในการสัญจรไปมา
๒. ด้านงานส่งเสริมคุณภาพชีวิต	๓) มีการระบาดของโรคอุบัติใหม่ โรคระบาด โรคติดต่อ	- ด้านสาธารณสุข	- ในเขตเทศบาล	ในพื้นที่ไม่มีการระบาดของโรคอุบัติใหม่ โรคระบาด โรคติดต่อ
	๒) ประชาชนในพื้นที่ป่วยเป็นโรคเรื้อรังแนวโน้มที่เพิ่มขึ้น เช่น เบาหวาน ความดัน		- ประชาชนกลุ่มเสี่ยงและผู้ป่วย	จำนวนผู้ป่วยโรคเรื้อรังลดลง

ด้าน	สถานการณ์สภาพแวดล้อมภายนอกที่เกี่ยวข้อง	ขอบข่ายและปริมาณของปัญหา/ความต้องการ	พื้นที่เป้าหมาย/กลุ่มเป้าหมาย	ความคาดหวังและแนวโน้มอนาคต
	๓) ปริมาณขยะเพิ่มมากขึ้น		- ในเขตเทศบาล	- ปริมาณขยะถูกกำจัดให้หมดด้วยวิธีการที่ถูกต้อง
	๔) ประชาชนบริโภคอาหารที่ปลอดภัย		- ประชาชนในเขตเทศบาล	- ประชาชนทราบและสามารถเลือกบริโภคอาหารที่ปลอดภัยได้ถูกต้อง
	๕) ประชาชนในพื้นที่บางรายมีที่อยู่อาศัยไม่มั่นคงแข็งแรง	- ที่อยู่อาศัย	- ประชาชนในพื้นที่ได้รับความเดือดร้อนเรื่องที่อยู่อาศัย	- ประชาชนในพื้นที่ได้รับความช่วยเหลือซ่อมแซมที่อยู่อาศัยให้มั่นคงแข็งแรง
	๖) มีการขยายตัวของประชากรเพิ่มมากขึ้นทำให้เกิดการขยายตัวของอาคารบ้านเรือนทำให้เกิดเป็นชุมชนแออัด	- ประชากร	- พื้นที่ในเขตเทศบาล	- ควบคุมการก่อสร้างอาคารบ้านเรือนการพิจารณาออกใบอนุญาตเพื่อไม่เกิดปัญหาจากการก่อสร้างอาคาร
	ประชาชนบางครัวเรือนบริโภค-บริโภคน้ำที่ยังไม่สะอาดและมีสิ่งเจือปน เช่น จากน้ำฝน น้ำที่ไม่ได้คุณภาพ มีตะกอน	- การอุปโภค-บริโภค	- ประชาชนในเขตเทศบาล	- ประชาชนบริโภคน้ำที่สะอาดถูกสุขลักษณะ
	๑) การศึกษาสื่อการเรียนการสอนยังไม่พอเพียง เด็กนักเรียนไม่ได้รับการศึกษาต่อในระดับที่สูงกว่าขั้นพื้นฐานและขาดงบประมาณในการศึกษา ครอบครัวยากจน	- สังคมในชุมชน	- เด็กนักเรียนในเขตเทศบาล	- มีสื่อการเรียนการสอนที่พอเพียง เด็กนักเรียนได้รับการศึกษาที่สูงขึ้น มีงบประมาณในการศึกษาเล่าเรียน
	๒) เด็กและผู้สูงอายุบางครอบครัว ผู้สูงอายุอยู่ตามลำพัง และรับภาระในการดูแลเด็ก		- ผู้สูงอายุและเด็กในเขตเทศบาล	- ผู้สูงอายุและเด็กได้รับการดูแลที่ดี

ด้าน	สถานการณ์สภาพแวดล้อม ภายนอกที่เกี่ยวข้อง	ขอบข่ายและปริมาณ ของปัญหา/ ความต้องการ	พื้นที่เป้าหมาย/ กลุ่มเป้าหมาย	ความคาดหวังและ แนวโน้มอนาคต
	๓) ผู้พิการไม่ได้รับความ ช่วยเหลือเบื้องต้นในดำรงชีวิต		- ผู้พิการในเขต เทศบาล	- ผู้พิการได้รับความ ช่วยเหลือในการ ดำรงชีวิตและทั่วถึง
	๔) เยาวชนและวัยรุ่นคิดเก๋มส์ สิ่งลามก บุหรี่ เหล้า ยาเสพติด และห้องก๊อบวัยอันสมควร		- เยาวชนและวัยรุ่นใน เขตเทศบาล	- เยาวชนและวัยรุ่นมี อนาคตที่ดี
	๕) ประชาชนกรอายุตั้งแต่ ๓๕ ขึ้นไป ไม่ได้ตรวจสุขภาพ ประจำปี		- ประชาชนในเขต เทศบาล ที่อายุ ๓๕ ขึ้นไป	- ประชาชนที่อายุ ๓๕ ขึ้นไปได้รับการตรวจ สุขภาพทุกคน
	๖) ประชากรที่สูบบุหรี่ และ ดื่มสุรา		- ประชาชนที่สูบบุหรี่ และดื่มสุรา	- ประชาชนเลิกสูบบุหรี่ และเลิกดื่มสุรา
๓. ด้านการวางแผน การส่งเสริมการลงทุน พาณิชย์กรรมและ การท่องเที่ยว	๑) ประชาชนไม่มีการวางแผน ในการดำเนินงาน	- การวางแผน	- ประชาชนในเขต เทศบาล	- ประชาชนสามารถวางแผน การดำเนินงานได้ เอง
	๒) ขาดแหล่งเงินลงทุนในการ ทำกิจการและประกอบอาชีพ	- การลงทุน	- ประชาชนในเขต เทศบาล	- มีแหล่งเงินทุนในการ ทำกิจการและประกอบ อาชีพ
	๓) ประชาชนขาดสถานที่ จำหน่ายสินค้า	- การพาณิชย์กรรม	- ร้านค้าแผงลอย	- ร้านค้าแผงลอยมี สถานที่ในการขาย จำหน่ายสินค้า
	๔) ผลผลิตทางการเกษตร ราคาคงต่ำระยะทางในการ ขนส่งผลผลิตไกลจากแหล่งรับ ซื้อ		- เกษตรกรในพื้นที่	- ผลผลิตมีราคาสูงขึ้น
	๕) ค่าแรงต่ำค่าครองชีพสูง ขาดแคลนการจ้างงาน		- ผู้ประกอบอาชีพ รับจ้าง	- ค่าแรงสูงขึ้นเหมาะสม กับค่าครองชีพ มีการ จ้างงานมากขึ้น

ด้าน	สถานการณ์สภาพแวดล้อม ภายนอกที่เกี่ยวข้อง	ขอบข่ายและปริมาณ ของปัญหา/ ความต้องการ	พื้นที่เป้าหมาย/ กลุ่มเป้าหมาย	ความคาดหวังและ แนวโน้มอนาคต
๕. ด้านการจัด ระเบียบชุมชนและ การรักษาความสงบ เรียบร้อย	๑) การจราจรบนถนนมีเพิ่ม มากขึ้นอาจทำให้เกิด อุบัติเหตุขึ้นได้	- การจราจร	ประชาชนที่สัญจรไป มาบนถนน	มีระบบควบคุม การจราจร เช่น ติดตั้ง สัญญาณจราจรหรือ เพื่อเตือนให้ ระมัดระวัง
	๒) มีการทำลายและลักขโมย ทรัพย์สินของประชาชนและ ราชการ รวมทั้งเกิดการทะเลาะวิวาท กันในกลุ่มชน	- การรักษาความ ปลอดภัยในชีวิตและ ทรัพย์สินของประชาชน	- ประชาชนและส่วน ราชการ	- มีการป้องกันและ รักษาความปลอดภัย ในชีวิตและทรัพย์สิน ของประชาชนและส่วน ราชการ เช่น การ ติดตั้งกล้องวงจรปิด การให้ผู้นำ อปพร. ควบคุมและระงับเหตุ ทะเลาะวิวาท
๕. ด้านการบริหาร จัดการและการ อนุรักษ์ ทรัพยากรธรรมชาติและ สิ่งแวดล้อม	๓) พื้นที่บางส่วนมีดินเค็ม และน้ำใต้ดินเป็นน้ำเค็มหรือ มีรสกร่อย ไม่สามารถใช้ในการ เกษตรและอุปโภค- บริโภคได้	- ดินและน้ำใต้ดิน	- พื้นที่ในเขตเทศบาล	- ปัญหาเรื่องดินเค็ม ลดลง จัดหาแหล่งน้ำ จากแหล่งอื่นเพิ่มมาก ขึ้น
	๔) มีปัญหาเรื่องขยะและสัตว์ เลี้ยงเพิ่มมากขึ้นส่งกลิ่น เหม็นรบกวน	- สิ่งแวดล้อม	- ผู้ประกอบการและ ชุมชนในเขตพื้นที่	- ปัญหาขยะและสัตว์ เลี้ยงลดลง ประชาชน สามารถกำจัดขยะ และมูลสัตว์ได้โดยไม่ ส่งผลกระทบต่อชุมชน
๖. ด้านศิลปะ วัฒนธรรม จารีต ประเพณีและภูมิ ปัญญาท้องถิ่น	๑) ศิลปะ วัฒนธรรม จารีต ประเพณีและภูมิปัญญา ท้องถิ่นถูกลืมเลือนไปมาก	- ศิลปะ วัฒนธรรม จารีต ประเพณีและภูมิ ปัญญาท้องถิ่น ถูกลืม เลือนไปมาก	- ประชาชนในเขต เทศบาล	- ยกย่อง เชิดชูคนดี หรือปราชญ์ชาวบ้าน ในโอกาสต่างๆ เพื่อ เป็นตัวอย่างแก่ เยาวชนและ ประชาชน ศิลปะ วัฒนธรรม จารีต ประเพณีและภูมิ ปัญญาท้องถิ่น ไม่ถูก ลืมและคงอยู่สืบไป
